

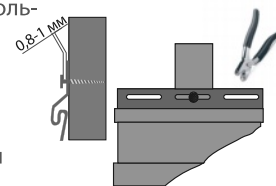
# GRAND LINE Инструкция по монтажу винилового сайдинга



## Общие правила работы с виниловым сайдингом Grand Line®

При монтаже винилового сайдинга необходимо соблюдать несколько важных условий:

- ▷ Панели сайдинга и элементы крепления нельзя жестко фиксировать. На панелях предусмотрены прямоугольные прорезы, саморез должен вкручиваться в середину отверстия, но не до конца. В случае отсутствия заводского отверстия необходимо использовать просекатель отверстий
- ▷ Недопустимо использовать сайдинг совместно с металлическими доборными элементами во избежание перегрева и возможной деформации.
- ▷ В коллекции Natural-брус возможен незначительный прогиб в центральной части связанный с геометрией панели, не являющийся признаком брака.



## Монтаж винилового сайдинга Grand Line®

### 1. Подготовка поверхности стен

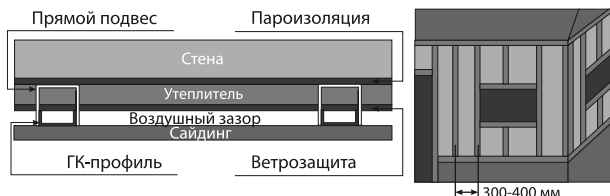
#### Зачистка стен

- а) плотно прибейте все отстающие доски или деревянные панели стен; б) удалите остатки старой штукатурки вокруг окон и дверей; в) снимите водосточные трубы, крепления фонарей и молдинги с тех частей дома, где они могут помешать установке сайдинга; г) уберите все вьющиеся растения и ветки деревьев, прикасающиеся к стене; д) удалите все выступающие подоконники.

#### Подсистема сайдинга (пароизоляция, утепление, ветрозащита, обрешетка)

Для монтажа винилового сайдинга Grand Line® производитель рекомендует использовать профиль для гипсокартона производства Grand Line.

Для горизонтальной обшивки профиль монтируется вертикально на расстоянии 300-400 мм от осей. Устанавливается полностью вокруг дверей, окон и других проемов, во всех углах, наверху, и внизу зашиваемой поверхности.



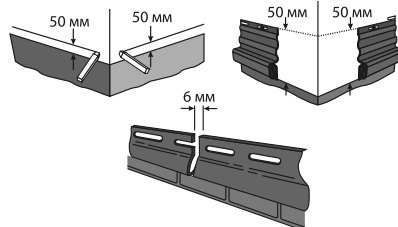
Чтобы создать ровную поверхность для обшивки и избежать волнистых поверхностей, обрешетка выравнивается при помощи прямых подвесов.

- а) закрепите пароизоляцию на стене; б) установите подвесы; в) закрепите утеплитель; г) закрепите ветрозащиту, сделав аккуратные надрезы для подвесов; д) смонтируйте при помощи саморезов и шурупверта профиль для гипсокартона.

Не следует соединять вертикальные рейки между собой горизонтальными, это может привести к нарушению вентиляции под сайдингом.

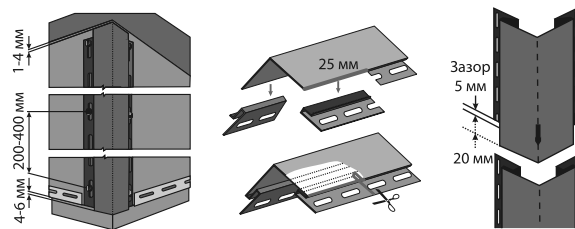
### 2. Установка стартовой планки

На одном из углов здания найдите самый нижний уровень поверхности, предназначенной под монтаж сайдинга. Сделайте отметку на 50 мм выше этого уровня, затем с помощью строительного уровня и мела отчертите строго горизонтальную линию от этой отметки по всему периметру здания. Установите и закрепите саморезами стартовую планку таким образом, чтобы верхний край совпадал с ранее проведенной меловой линией. С учетом возможного расширения сайдинга оставьте расстояние 6 мм между соседними стартовыми профилями, между стартовым профилем и внешним (внутренним) углами.



### 3. Установка внешнего и внутреннего угла

Углы устанавливаются на существующем стыке двух стен, на 4-6 мм ниже края стартовой планки и на 1-4 мм ниже карниза крыши или софитов. Оставьте сверху расстояние до карниза, достаточное для установки софита. Прикрепите внешний (внутренний) угол, закрутив саморезы в верхние отверстия по обе стороны. Угол должен висеть на этих двух саморезах. Убедитесь, что он установлен ровно. Прикрепите угол к прилегающим стенам, прикручивая саморезы на расстоянии 200-400 мм друг от друга, располагая их по центру отверстий для саморезов, предусмотренных в панели. Не следует вкручивать саморезы слишком плотно (зазор должен составить 0,8-1 мм).

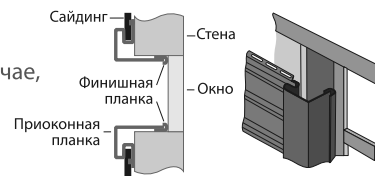


#### Соединение внешнего (внутреннего) угла

Соединение угловых деталей необходимо, когда деталь не достигает желаемой высоты. Отрежьте 25 мм от верхнего перфорированного края детали, оставив среднюю лицевую часть. Наложите следующую (верхнюю) угловую деталь на нижнюю деталь на 20 мм, оставляя 5 мм для возможного расширения.

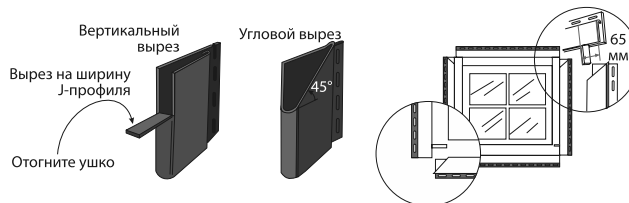
### 4. Установка приоконной планки вокруг оконных и дверных проемов

Установите приоконные планки по периметру, свободные края закрепите финишной планкой. В случае, если дверной или оконный проем находится на одном уровне со стеной (не утоплен), используйте J-профиль широкий (наличник) для возможного расширения.



### 5. Установка J-профиля широкого (наличника)

Перед тем, как установить J-профиль широкий (наличник), оконный проем защищают от случайного проникновения влаги фартуками из кровельной оцинкованной стали, алюминиевой фольгой или рубероидом. Установите J-профиль широкий (наличник) по бокам оконного или дверного проема. Затем установите J-профиль на верхней и нижней части оконного или дверного проема так, чтобы края планки выступали на размер, равный ширине (65 мм) широких J-профилей (наличников), установленных по бокам. Предварительно необходимо сделать в верхней и нижней планке надрезы с обеих сторон по местам сгибов. То есть профиль надрезается и сгибается под прямым углом в виде буквы «П»



## 6. Установка финишной планки

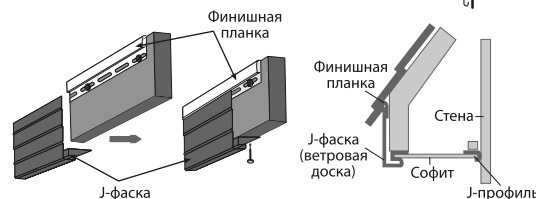
Финишная планка фиксируется на стене вплотную к карнизу. Также его используют над и под выступающими из стены оконными проемами. Финишная планка устанавливается раньше примыкающей к нему панели сайдинга. Установите финишную планку вплотную к краю стены или J-профилю, удерживающему софит. Закрепите ее шурупами (саморезами).

В случае, если ширина панели превышает интервал, который необходимо закрыть, нужно обрезать панель до нужной ширины и просекателем отверстий проделать прорезку П-образной формы.



## 7. Установка софитов

Вдоль верхнего края лобовой доски устанавливается финишная планка. J-фаска (ветровая доска) при необходимости обрезается до нужной ширины и устанавливается таким образом, чтобы ее верхний край фиксировался финишной планкой. Далее на стену устанавливается J-профиль (при необходимости возможно использование дополнительного деревянного бруска). Софит нарезается на отрезки нужной ширины и устанавливается в пазы J-профиля и J-фаски, затем крепится саморезами в обрешетку.



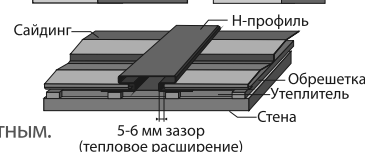
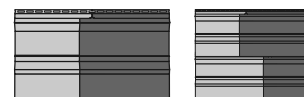
**Запрещается использование коричневых софитов на поверхностях, допускающих прямое попадание солнечного света.**

## 8. Стыки панелей

**Стык внахлест:** каждая последующая панель должна перекрывать предыдущую на 25 мм. Стыки панелей сайдинга не должны располагаться один над другим. Последний саморез располагайте на расстоянии минимум 100 мм от края панели.

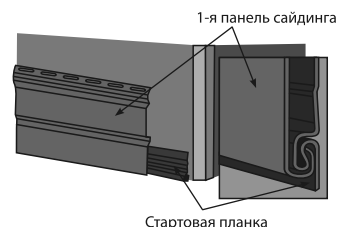
**Стык с использованием Н-профиля:** Н-профиль монтируется на обрешетку. Панели сайдинга просто вставляются в Н-профиль с соблюдением зазора в 5-6 мм. При установке в холодную погоду оставляйте зазор в 9-10 мм.

Обращаем ваше внимание, что при монтаже внахлест панелей с геометрией Блок-хаус, стык будет очень заметным.



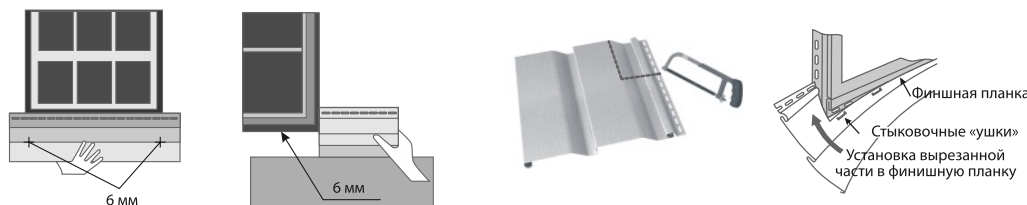
## 9. Установка первой панели сайдинга (производится после установки всех отделочных планок)

Монтаж панелей производится снизу вверх. Панель сайдинга заправляется в элементы, прикрывающие ее торцы (внутренние и внешние углы или Н-профили), и прищелкивается к замку стартовой планки или предыдущей панели, а затем крепится к обрешетке оцинкованными гвоздями или саморезами. Самую верхнюю панель очень часто приходится подрезать, поскольку она не умещается во всю высоту. Используя просекатель насечек, со стороны среза делают «зацепы» на расстоянии 6 мм от края с шагом 200 - 250 мм. Затем обрезанный край задвигается в финишную планку, а замок устанавливаемой панели прищелкивается к замку нижней. То есть эта часть покрытия не прибавляется - ее надежное крепление обеспечивают зацепы.



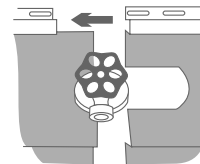
## 10. Резка сайдинга

Установка панелей сайдинга под окном обычно требует резки панелей. Отметьте ширину окна (или окна и наличников), добавив по 6 мм с каждой стороны. Отмерьте и отметьте вертикальное пространство на панель, оставив 6 мм от нижнего края окна (или наличника). Повторите процедуру для измерения верхней стороны окна. Для резки винилового сайдинга можно использовать практически любой режущий инструмент, но лучше всего зарекомендовали себя: ножовка по металлу и ножовка с мелким зубом. Сделайте вертикальные надрезы на панели с помощью ножовки по нанесенным пометкам. Затем проведите ножом по горизонтальной линии между надрезами несколько раз. Согните панель по зарубке несколько раз, пока отмеченная часть не отломится.



## 11. Установка сайдинга вокруг выступающих объектов

Если в стене есть внешние объекты, например, водосточные трубы, то устанавливаются аксессуары, специально предназначенные для таких случаев или вырезаются панели сайдинга так, чтобы они по контуру и форме подходили под препятствие. Начинать новый ряд сайдинга нужно всегда около выступа внешнего объекта, чтобы избежать чрезмерного количества нахлестов. Отверстие надо вырезать на 6 мм больше, чем сам объект.



## 12. Особенности зимнего монтажа

- ▷ Работать нужно очень аккуратно, так как при минусовых температурах виниловый сайдинг становится более хрупким, на нем могут появиться трещины.
- ▷ Для резки панелей вместо ножниц по металлу используют ножовку по металлу или ручную циркулярную пилу (диск, установленный на циркулярную пилу, должен быть с мелкими зубцами).
- ▷ Перед монтажом дайте виниловому сайдингу отлежаться 2-3 часа при уличной температуре.
- ▷ Допуск на сжатие (расширение) сайдинга -10-12 мм.

## 13. Уход за виниловым сайдингом, софитами и аксессуарами

При необходимости виниловый сайдинг моют водой с помощью шланга. При стойких загрязнениях понадобятся мягкая щетка и тряпка.

Чтобы избежать повреждений при чистке виниловых панелей, нельзя:

- ▷ использовать чистящие порошки, содержащие абразивные частицы, которые могут повредить сайдинг;
- ▷ оставлять на длительное время на поверхности винилового сайдинга (более чем на 5-10 минут) чистящие средства;
- ▷ допускать соприкосновения виниловых панелей с такими распространенными образцами бытовой химии, как растворители, полирующие составы и обезжиривающие поверхность средства.